

雇用ニュース

令和8年
新年号

かしま



ハローワーク常陸鹿嶋／常陸鹿嶋地区雇用対策協議会

目 次

- 常陸鹿嶋公共職業安定所管内労働市場・・・・・・・・・・・・・・・・P 1
- ハローワーク便り・・・・・・・・・・・・・・・・P 4
- 求人事業所さま ハローワーク常陸鹿嶋サポートメニュー・・・・・・・・P 5
- 認定制度を活用して、自社の魅力度UPしませんか・・・・・・・・P 7
- 最低賃金(令和6年10月1日)・・・・・・・・・・・・・・・・P 8
- 有休休暇、使ってみっぺ！茨城で、ひとやすみ・・・・・・・・P 9

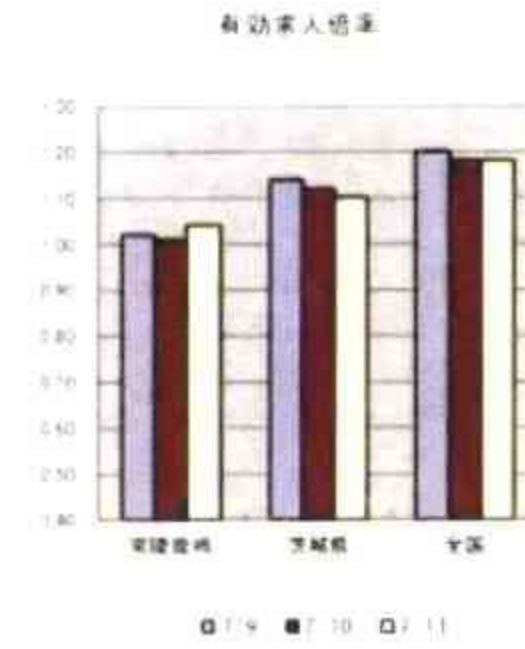
管内労働市場(令和7年11月)

公表日 令和7年12月26日
【全数】

常陸鹿嶋公共職業安定所

1 職業紹介状況(日雇、学卒を除きパートタイムを含む)

項目	新 規						月 間 有 効 (月 平 均)						求 人 倍 率 (原 数 値)				(7) 紹 介 件 数			(8) 就 職 件 数		
	(1) 求 人 数		(2) 求 職 申 込 数		(3) 求 人 数		(4) 求 職 者 数		(5) 新 規		(6) 有 効		(7) 紹 介 件 数			(8) 就 職 件 数						
	本年	前年	増減率	本年	前年	増減率	本年	前年	増減率	本年	前年	増減率	本年	前年	本年	前年	増減率	本年	前年	増減率		
7/9	1,058	1,130	▲6.4	602	610	▲1.3	3,093	3,326	▲7.0	3,020	2,797	8.0	1.76	1.85	1.02	1.19	607	577	5.2	156	158	▲1.3
7/10	1,157	1,160	▲0.3	684	631	8.4	3,055	3,324	▲8.1	3,023	2,802	7.9	1.69	1.84	1.01	1.19	528	527	0.2	165	185	▲10.8
7/11	853	984	▲13.3	488	494	▲1.2	2,948	3,260	▲9.6	2,824	2,710	4.2	1.75	1.99	1.04	1.20	382	419	▲8.8	138	141	▲2.1
計	3,068	3,274	▲6.3	1,774	1,735	2.2	3,032	3,303	▲8.2	2,956	2,770	6.7	1.73	1.89	1.03	1.19	1,517	1,523	▲0.4	459	484	▲5.2



年月	有効求人倍率
7/9	1.02
7/10	1.01
7/11	1.04

1-1 求人、求職の雇用形態、年齢、性別

項目	新規求人数			新規求職申込数			若年(34歳以下)求職者			高齢者(60歳以上)		
	(9)一般常用	(10)パートタイム常用	(11)臨時・季節全体	(12)一般	(13)パート	(14)新規求職者	(15)有効求職者	(16)就職件数	(17)新規求職者	(18)有効求職者	(19)就職件数	
	前年同月比	前年同月比	前年同月比	前年同月比	前年同月比	前年同月比	前年同月比	前年同月比	前年同月比	前年同月比	前年同月比	
7/9	723 ▲1.4	323 0.3	12 ▲84.0	359 ▲4.5	243 3.8	151 ▲9.0	752 8.2	33 ▲23.3	187 9.4	853 22.0	37 48.0	
7/10	729 ▲5.3	363 14.5	65 ▲11.0	398 6.4	286 11.3	152 ▲11.1	725 0.7	37 ▲22.9	233 9.4	885 20.9	42 20.0	
7/11	519 ▲22.3	221 ▲9.1	113 54.8	295 2.4	193 ▲6.3	131 12.0	687 ▲0.3	35 16.7	160 7.4	825 16.2	33 10.0	
計	1,971 ▲9.2	907 2.8	190 ▲14.0	1,052 1.3	722 3.6	434 ▲4.4	2,164 2.9	105 ▲13.2	580 8.8	2,563 19.7	112 24.4	

注:ハローワークインターネットサービスの機能拡充に伴い、令和3年9月以降の数値には、ハローワークに来所せずオンライン上で求職登録をした求職者や、求職者がハローワークインターネットサービスの求人へ直接応募した就職件数等が含まれている

1-2 産業別、規模別新規求人数

産業別・規模別	7/11			7/9~7/11の累計		
	7/11	6/11	増減率	全 数	うちパートタイム	
				前年同月比	前年同月比	前年同月比
建設業	111	183	▲39.3	575 ▲15.3	13 ▲40.9	
製造業	104	126	▲17.5	362 ▲7.2	57 ▲8.1	
(うち機械製造)	28	14	100.0	73 82.5	8 14.3	
情報通信業	2	15	▲86.7	14 ▲22.2	0 0.0	
運輸業	80	80	0.0	229 ▲20.5	32 3.2	
卸売、小売業	50	71	▲29.6	177 ▲25.0	75 ▲22.7	
飲食店、宿泊業	47	27	74.1	116 ▲31.8	89 ▲34.1	
医療・福祉	191	232	▲17.7	819 5.1	369 6.0	
サービス業	103	96	7.3	266 ▲10.4	87 31.8	
その他	165	154	7.1	510 22.3	302 36.7	
計	853	984	▲13.3	3,068 ▲6.3	1,024 4.3	
4人以下	81	96	▲15.6	349 ▲17.3	127 5.0	
5~29人	395	482	▲18.0	1,446 ▲11.4	467 ▲0.6	
30~99人	270	311	▲13.2	863 6.3	360 15.8	
100~299人	75	80	▲6.3	236 1.7	37 ▲22.9	
300人以上	32	15	113.3	174 ▲1.1	33 3.1	

1-3 求人倍率(季節値)

項目	全 国		茨 城 県	
	新規	有効	新規	有効
7/9	2.14	1.20	2.00	1.14
7/10	2.12	1.18	1.85	1.12
7/11	2.14	1.18	1.87	1.10

1-4 完全失業者

項目	実数	失業率
	(万人)	(%)
7/9	181	2.6
7/10	185	2.6
7/11	181	2.6

令和7年11月末現在

適用事業所数	5,067 所
被保険者数	72,378 人

2 雇用保険関係業務(短時間を含む)

項目	(20) 受給資格決定件数		(21) 受給者実人員(基本手当基本分)		雇用保険被保険者資格					
	前年同月比	前年同月比	前年同月比	前年同月比	(22) 取得		(23) 喪失			
7/9	220	317	868	17.1	890	19.1	755	4.0	43	53
7/10	221	▲9.1	854	15.4	849	▲4.2	987	▲1.8	49	143
7/11	152	▲10.6	784	12.2	692	▲0.9	644	▲11.7	-48	89
計	593	2.2	2,506	15.0	2,431	4.3	2,386	▲3.0	140	285

※令和2年1月分以降は速報値であり修正がありえる

3 令和8年3月新規学卒者の需給状況

項目	就職希望者数		求 人 数 (管内)		受 求 人 数 (県内外)		求 人 倍 率		就 職 決 定 率 (内定率)		就職者数
	実数	前年同月比	実数	前年同月比	実数	前年同月比	本年	前年	本年	前年	
中学	1	*	0	0.0	0	0.0	0.00	0.00	0.0	0.0	0
高校	507	7.0	1,375	▲0.3	0	0.0	2.71	2.91	90.9%	84.6	461
短大	-	-	152	17.8	-	-	-	-	-	-	0
大学	-	-	176	11.4	-	-	-	-	-	-	0

注:令和6年4月以降については令和5年7月改定の「日本標準産業分類」に基づく区分、令和6年3月以前については平成25年10月改定の「日本標準産業分類」に基づく区分により表したものを、令和6年4月以降の対前年同月比については、産業分類改定による影響のある産業について(1)で示している。

ちゅうこう応援就職サイトに掲載中！右記二次元コードよりぜひご覧下さい！



※求人倍率について 令和5年度12月以前の数値は、令和6年1月公表時に新季節指数により改定されている

(* 籍外就職者は除く)

管内労働市場主要指標の推移

【全数】

常陸鹿嶋公共職業安定所

年月	項目	求人		求職		紹介		就職		有効求人倍率	受給資格決定件数	受給者実人員 基本手当 基本分
		新規	有効	新規	有効	うち(保)	うち(保)					
03年度		14,781	42,600	8,571	38,327	7,847	1,438	2,386	509	1.11	2,485	858
	(月平均)	1,232	3,550	714	3,194	654	120	199	42		207	
04年度		15,595	45,883	7,929	35,904	6,730	1,223	2,232	481	1.28	2,303	724
	(月平均)	1,300	3,824	661	2,992	561	102	186	40		192	
05年度		13,953	41,593	7,880	34,984	6,364	1,330	2,203	507	1.19	2,361	696
	(月平均)	1,163	3,466	657	2,915	530	111	184	42		197	
06年度		13,186	39,010	7,378	33,459	5,924	1,291	1,902	492	1.17	2,233	693
	(月平均)	1,099	3,251	615	2,788	494	108	159	41		186	
令和5年度	12月	958	3,442	491	2,644	382	75	162	37	1.30	162	654
	1月	1,085	3,138	688	2,707	482	87	163	35	1.16	198	660
	2月	1,266	3,304	739	2,827	556	112	178	36	1.17	199	625
	3月	1,185	3,420	643	2,887	586	112	195	40	1.18	169	623
令和6年度	4月	1,118	3,370	919	3,160	573	118	185	42	1.07	175	643
	5月	1,138	3,371	729	3,149	580	109	177	41	1.07	348	696
	6月	1,107	3,321	535	2,919	481	120	187	50	1.14	165	671
	7月	1,149	3,288	634	2,843	523	125	181	48	1.16	226	772
	8月	1,123	3,273	565	2,761	382	92	121	46	1.19	156	766
	9月	1,130	3,326	610	2,797	577	101	158	31	1.19	167	741
	10月	1,160	3,324	631	2,802	527	106	185	49	1.19	243	740
	11月	984	3,260	494	2,710	419	108	141	38	1.20	170	699
	12月	903	2,991	415	2,506	367	110	122	38	1.19	126	693
	1月	1,144	3,017	600	2,472	422	80	97	26	1.22	158	678
	2月	1,066	3,171	612	2,621	555	125	158	42	1.21	171	599
	3月	1,164	3,298	634	2,719	518	97	190	41	1.21	128	616
令和7年度	4月	985	3,128	1,001	3,041	460	83	171	27	1.03	159	596
	5月	990	3,073	701	3,110	538	84	160	28	0.99	283	625
	6月	1,053	3,020	649	3,169	512	104	162	34	0.95	300	736
	7月	1,082	3,077	659	3,093	542	128	183	50	0.99	186	878
	8月	897	2,983	616	3,033	413	82	125	33	0.98	169	871
	9月	1,058	3,093	602	3,020	607	143	156	42	1.02	220	868
	10月	1,157	3,055	684	3,023	528	115	165	38	1.01	221	854
	11月	853	2,948	488	2,824	382	113	138	31	1.04	152	784

対前年同月増減比

		%	%	%	%	%	%	%	%	ポイント	%	%
04年度		5.5	7.7	▲7.5	▲6.3	▲14.2	▲15.0	▲6.5	▲5.5	0.17	▲7.3	▲15.7
05年度		▲10.5	▲9.3	▲0.6	▲2.6	▲5.4	8.7	▲1.3	5.4	▲0.09	2.5	▲3.8
06年度		▲5.5	▲6.2	▲6.4	▲4.4	▲6.9	▲2.9	▲13.7	▲3.0	▲0.02	▲5.4	▲0.5
令和5年度	12月	▲11.6	▲6.2	9.8	1.8	15.4	▲2.6	24.6	0.0	▲0.11	20.9	▲2.1
	1月	▲20.7	▲14.2	4.2	2.7	▲3.4	4.8	19.9	16.7	▲0.23	20.0	0.2
	2月	▲10.6	▲15.0	▲2.8	▲2.4	▲24.9	4.7	▲11.4	2.9	▲0.17	▲2.0	0.3
	3月	▲10.3	▲14.2	▲16.8	▲5.7	▲19.4	3.7	▲25.9	2.6	▲0.12	▲17.6	▲5.7
令和6年度	4月	▲2.3	▲10.8	9.8	▲0.9	2.9	11.3	▲5.1	16.7	▲0.11	4.2	1.6
	5月	2.7	▲4.4	3.8	0.4	3.8	▲9.9	▲15.7	▲33.9	▲0.05	5.5	▲4.1
	6月	▲9.9	▲5.0	▲15.7	▲3.0	▲22.3	▲13.7	▲8.3	28.2	▲0.02	▲8.8	▲8.1
	7月	▲3.6		8.9	▲2.8	11.5	19.0	5.2	33.3	▲0.04	18.9	1.8
	8月	5.2	▲4.4	▲7.8	▲5.3	▲18.7	▲8.0	▲22.9	▲2.1	0.02	▲13.3	▲3.8
	9月	▲6.4	▲3.5	▲9.1	▲3.8	▲4.0	▲10.6	▲17.3	▲34.0	0.00	▲18.9	1.2
	10月	▲17.0	▲6.7	▲10.7	▲6.4	▲9.6	▲19.7	▲6.6	28.9	0.00	27.9	3.5
	11月	▲11.8	▲8.3	▲13.6	▲4.8	▲16.2	▲15.6	▲20.8	▲29.6	▲0.05	▲9.6	▲0.9
	12月	▲5.7	▲13.1	▲15.5	▲5.2	▲3.9	46.7	▲24.7	2.7	▲0.11	▲22.2	6.0
	1月	5.4	▲3.9	▲12.8	▲8.7	▲12.4	▲8.0	▲40.5	▲25.7	0.06	▲20.2	2.7
	2月	▲15.8	▲4.0	▲17.2	▲7.3	▲0.2	11.6	▲11.2	16.7	0.04	▲14.1	▲4.2
	3月	▲1.8	▲3.6	▲1.4	▲5.8	▲11.6	▲13.4	▲2.6	2.5	0.03	▲24.3	▲1.1
令和7年度	4月	▲11.9	▲7.2	8.9	▲3.8	▲19.7	▲29.7	▲7.6	▲35.7	▲0.04	▲9.1	▲7.3
	5月	▲13.0	▲8.8	▲3.8	▲1.2	▲7.2	▲22.9	▲9.6	▲31.7	▲0.08	▲18.7	▲10.2
	6月	▲4.9	▲9.1	21.3	8.6	6.4	▲13.3	▲13.4	▲32.0	▲0.19	81.8	9.7
	7月	▲5.8	▲6.4	3.9	8.8	3.6	2.4	1.1	4.2	▲0.17	▲17.7	13.7
	8月	▲20.1	▲8.9	9.0	9.9	8.1	▲10.9	3.3	▲28.3	▲0.21	8.3	13.7
	9月	▲6.4	▲7.0	▲1.3	8.0	5.2	41.6	▲1.3	35.5	▲0.17	31.7	17.1
	10月	▲0.3	▲8.1	8.4	7.9	0.2	8.5	▲10.8	▲22.4	▲0.18	▲9.1	15.4
	11月	▲13.3	▲9.6	▲1.2	4.2	▲8.8	4.6	▲2.1	▲18.4	▲0.16	▲10.6	12.2

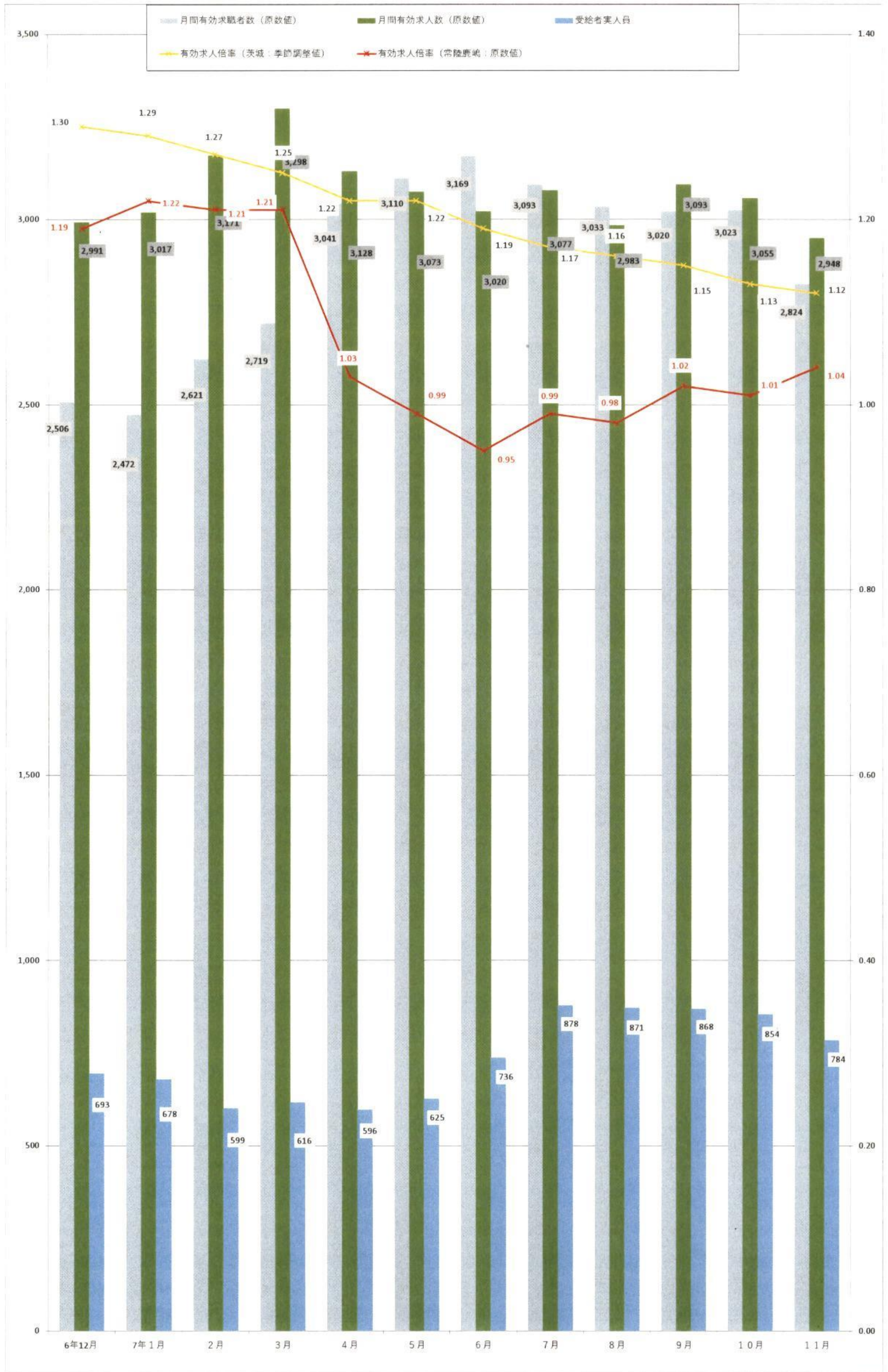
注1 学卒・日雇を除き、パートタイムを含む。

2. ▲印は減少を示す。

3. ハローワークインターネットサービスの機能拡充に伴い、令和3年9月以降の数値には、ハローワークに来所せずオンライン上で求職登録をした求職者や、求職者がハローワークインターネットサービスの求人に直接応募した就職件数等が含まれている。 2026/5/16

管内雇用指標の推移(グラフ)

	6年12月	7年1月	2月	3月	4月	5月	6月	7月	8月	9月	10月	11月
月間有効求職者数(原数値)	2,506	2,472	2,621	2,719	3,041	3,169	3,110	3,093	3,033	3,020	3,023	2,824
月間有効求人数(原数値)	2,991	3,017	3,171	3,298	3,128	3,128	3,073	3,020	3,077	2,983	3,093	2,948
受給者実人員	693	678	599	616	596	625	736	878	871	868	854	784
有効求人倍率(茨城:季節調整値)	1.30	1.29	1.27	1.25	1.22	1.22	1.19	1.17	1.16	1.15	1.13	1.12
有効求人倍率(常陸鹿嶋:原数値)	1.19	1.22	1.21	1.21	1.03	0.99	0.95	0.99	0.98	1.02	1.01	1.04



ハローワーク常陸鹿嶋は、茨城県立鹿島産業技術専門学院、公益財団法人介護労働安定センターと「介護就職デイ（雇用管理講習、介護就職説明・面接会）」を開催しました！！



【雇用管理講習の様子】



【介護就職説明・面接会の様子】

令和7年11月17日(月)、ハローワーク常陸鹿嶋は茨城県立鹿島産業技術専門学院、公益財団法人介護労働安定センターと「介護就職デイ(雇用管理講習、介護就職説明・面接会)」を開催しました。

雇用管理講習は、「企業の充足支援・人材確保対策」として、介護・看護事業所に参加していただき、参加事業所は14社、延べ20名の方にご参加いただきました。講師は雇用管理コンサルタントの山口栄一社会保険労務士に依頼して、内容は介護職員の採用と定着について約50分程度講話されました。参加企業の担当者は、介護職員の採用と定着は事業所にとっては根幹に関わるため、実践できる対策を見つけようと、すごく熱心に聞かれています。

介護就職説明・面接会は、介護業界への理解促進、介護職への就職促進等を目的として開催しました。当日、介護事業所は8社に参加していただき、求職者は介護の仕事に興味がある方、介護事業所に就職を希望される方など延べ62名の方に、参加していただきました。

本説明・面接会は、2時間という短い時間にもかかわらず、介護の仕事の内容説明、事業所との面接、介護機器の体験等を実施し、終始和やかなムードで行われました。

終了後、事業所の方からは、「こんなに人が集まるとは思わなかった。来年も参加したい。」求職者の方からは、「話がまとまり、後日、事業所を見学してみることになった。」、「色々な介護事業所の仕事説明を聞いてよかった。」などの声をいただくことができました。

ハローワーク常陸鹿嶋では、今後も地方自治体等と連携しながら、介護等の人手不足分野へ、多くの方に興味を持っていただけるイベントを開催し、業界への理解促進や、企業と求職者のマッチングに努めてまいります。

求人事業所さま

ハローワーク
常設店舗

サポートメニュー

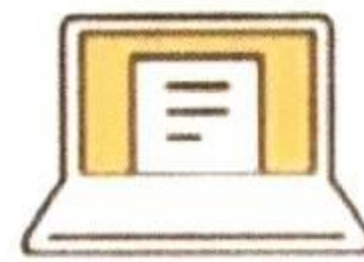
1

コンサルティング



2

マイページ開設



3

職場見学会



4

事業所訪問



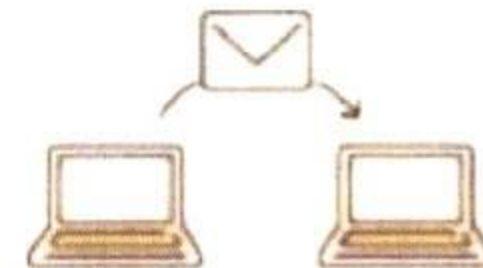
5

情報掲載



6

リクエスト



7

求人充足会議

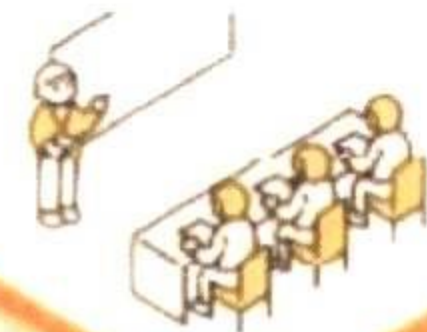


8

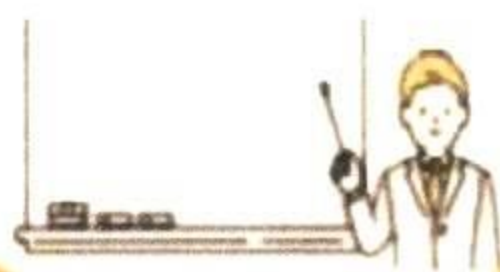
面接会・説明会



求人のお悩みごと
ご相談ください



各種サポート
ご利用ください



1 ~ 8 の詳細は裏面をご覧ください。

求人事業所さま

サポートメニュー

詳細
解説

1 コンサルティング

地元の労働市場に関する最新情報と求職者ニーズを踏まえた求人コンサルティングをします。

2 マイページ開設

求人についてインターネットで管理できるマイページの開設をお手伝いします。

3 職場見学会

求職者が企業の業務内容や職場環境を見学し求人内容の理解を深めることで、企業とのマッチングが期待できます。

4 事業所訪問

ハローワーク職員が業務内容を聴取・見学させていただくことで、職業相談時に詳細な情報を求職者に説明することが可能となり、積極的な案内をすることができます。

5 情報掲載

お急ぎの場合、所内「至急求人」へ求人への貼りだしができます（1社1枚）。「事業所PR」へ事業所PR帖を掲載し、事業所をアピールすることもできます。

6 リクエスト

主に求人者マイページから、ハローワーク求職登録者へ求人情報を連絡することができます。

7 求人充足会議

ハローワーク担当者が企業へ訪問し、採用担当者と会議を開催します。その過程で求職者が応募しやすい求人へ内容を変更していきます。

8 面接会・説明会

求職者の方との直接の面談の機会をお持ちいただけるよう、あらかじめ設定した面接日時に、参加者の方に対し順次面接や企業説明をしていただくものです。会場はハローワーク会議室です。

＊ 気になるサポートメニューがあれば ＊
まずはご相談ください！

事業主の
皆さま！

認定制度を活用して、 自社の魅力度UP↑ しませんか？

労働局には5つの認定制度があり、
法律に定める一定の要件を満たせば、申請することができます！

～認定を受けると、こんなに**メリット**があります！！～

- 認定の証である「認定マーク」で認定企業であることを**対外的にPR！**
- **企業イメージアップ↑**
- **優秀な人材の採用&定着！**
- 調達における**一般競争入札**で**加点評価**されます。 ※メリットは一例です

若者応援！「ユースエール認定」

若者の採用・育成に積極的で雇用管理状況などが優良な中小企業を認定する制度です。

【問合せ先】職業安定課 ☎029-224-6218



障害者雇用応援！「もにす認定」

障害者の雇用の促進及び雇用の安定に関する取組の実施状況などが優良な中小企業を認定する制度です。

【問合せ先】職業対策課 ☎029-224-6219



安全衛生優良企業認定

労働者の安全や健康を確保するための対策に積極的に取り組み、高い安全水準を維持・改善している企業を認定する制度です。

【問合せ先】健康安全課 ☎029-224-6215



子育て等サポート！「くるみん認定」・「プラチナくるみん認定」

両立支援制度の導入や利用が進んでいる企業を「子育てサポート企業」として認定する制度です。

また、「くるみん認定」を既に受け、より進んだ取組を行っている企業については、「プラチナくるみん認定」があります。

さらに、「トライくるみん」及び「不妊治療と仕事との両立に取り組む企業を認定する『プラス』制度」が令和4年4月に新設されました。

【問合せ先】雇用環境・均等室 ☎029-277-8295



女性活躍！「えるぼし認定」・「プラチナえるぼし認定」

女性の活躍促進に関する状況等が優良な企業として認定する制度です。認定は、基準を満たす項目数に応じて3段階あります。

また、「えるぼし認定」を既に受け、取組の実施状況が特に優良な企業については、「プラチナえるぼし認定」があります。

【問合せ先】雇用環境・均等室 ☎029-277-8295



厚生労働省・茨城労働局

URL <https://jsite.mhlw.go.jp/ibaraki-roudoukyoku/home.html>



最低賃金

最低賃金は、暮らしの支えです。

茨城県は **最低賃金** 使用者も、労働者も必ずチェック



↑茨城労働局
ホームページへリンク

1,074円

時間額

最低賃金制度の
マスコット
チェックマン



発効日:令和7年10月12日

※特定の産業には特定(産業別)最低賃金が定められています。

茨城県の特定(産業別)最低賃金

産業名	鉄鋼業	はん用機械器具、生産用機械器具、業務用機械器具製造業 (機械器具製造業等)	計量器・測定器・分析機器・試験機・理化学機械器具、医療用機械器具・医療用品、光学機械器具・レンズ、電子部品・デバイス・電子回路、電気機械器具、情報通信機械器具、時計・同部分品製造業(電気・精密機械器具等製造業)	各種商品小売業
最低賃金額(時間額)	1,166円	1,105円	1,115円	1,074円
発効日	令和8年3月1日		令和8年3月19日	令和7年度改正なし (茨城県最低賃金適用)

最低賃金制度は、最低賃金法に基づき国が賃金の最低限度を定め、使用者は、その最低賃金額以上の賃金を支払わなければならないとする制度です。詳しくは、茨城労働局のホームページをご覧ください。

賃金引上げ支援策

生産性向上を支援する「業務改善助成金」や非正規雇用労働者の処遇改善を支援する「キャリアアップ助成金(賃金規定等改定コース)」などの賃上げ支援策の詳細はHPをチェックしてください。

厚生労働省HP
賃上げ支援助成金パッケージ



専門家による無料相談を実施しています

賃金引上げにお悩みの方は働き方改革推進支援センターへご相談ください。

働き方改革推進支援センターHP



パートナーシップ構築宣言

発注者と消費者の皆様も価格転嫁にご理解を!


パートナーシップ構築宣言



有給休暇、使ってみっぺ!

茨城で、ひとやすみ

年次有給休暇を取得して、
家族と過ごしたり、地域の活動に参加したり、
新しい働き方・休み方をはじめましょう。

 厚生労働省 | 茨城労働局 | 労働基準監督署

●働き方・休み方改善ポータルサイト <https://work-holiday.mhlw.go.jp/>

●お問合せ 茨城労働局雇用環境・均等室 ☎ 029-277-8295

茨城労働局



茨城労働局 X



■編集・発行■

ハローワーク常陸鹿嶋

常陸鹿嶋公共職業安定所

〒314-0031 鹿嶋市宮中 1995-1

TEL 0299-83-2318

常陸鹿嶋地区雇用対策協議会事務局

鹿嶋市役所商工観光課

〒鹿嶋市山田平井 1 1 8 7 番地 1

TEL 0299-82-2911